

**Instrukcja instalacji sterownika USB
w systemie Windows 8 dla przekaźników
MTR17-TPA-U240-xxx
MTR17-TPD-U240-205**

1. Przyczyny problemów

Domyślne ustawienia systemu Windows 8 dopuszczają instalację sterowników podpisanych cyfrowo i blokują możliwość instalacji tych, które podpisu elektronicznego nie posiadają. Ponieważ sterownik przekaźników MTR17-TPA-U240-xxx oraz MTR17-TPD-U240-205 takiego podpisu nie posiada, jest on automatycznie blokowany przez system operacyjny. W celu instalacji sterownika wyżej wymienionych przekaźników, należy uprzednio wyłączyć w systemie żądanie podpisu cyfrowego.

2. Usuwanie blokady instalacji sterowników nie podpisanych cyfrowo

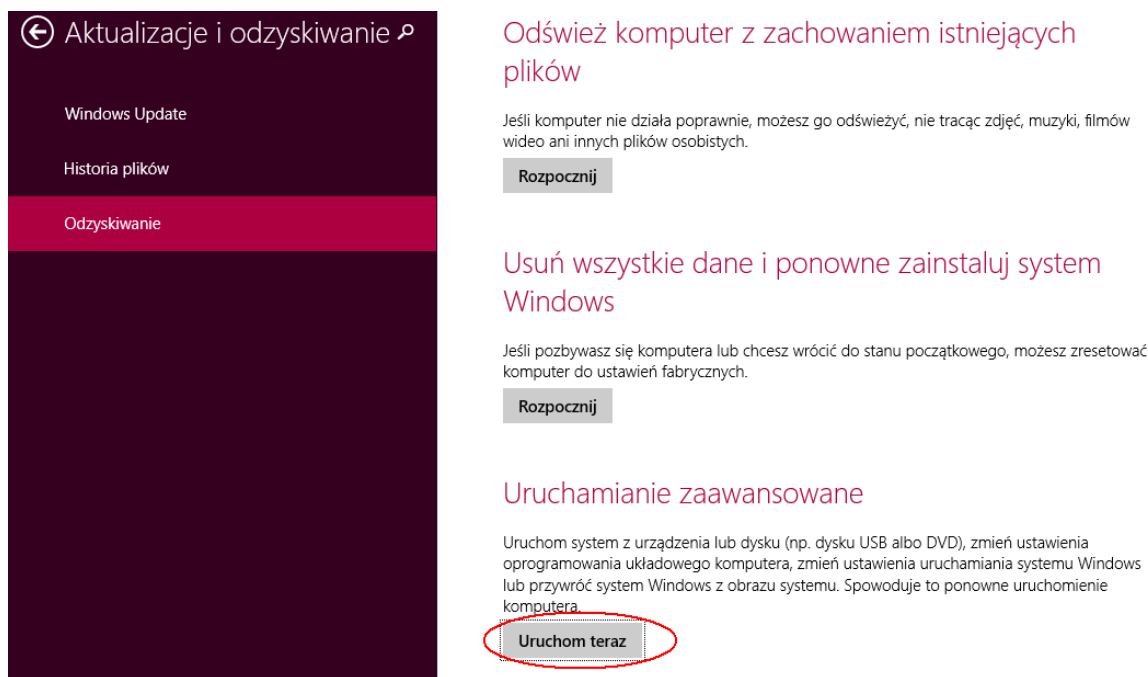
W celu usunięcia blokady instalacji sterowników bez podpisu cyfrowego należy wykonać następujące kroki.

1. Wejść w menu Ustawienia komputera.
2. Kliknąć na lupkę „Szukaj” i w polu wyszukiwania wpisać „opcje uruchamiania”. Należy wybrać opcję „Zmień zaawansowane opcje uruchamiania” jak pokazano na [Rysunek 1](#).



Rysunek 1 Wyszukiwanie zaawansowanych opcji uruchamiania

3. Wybrać „Uruchom teraz” w polu Uruchamianie zaawansowane jak pokazano na [Rysunek 2](#).



Rysunek 2 Uruchamianie zaawansowane

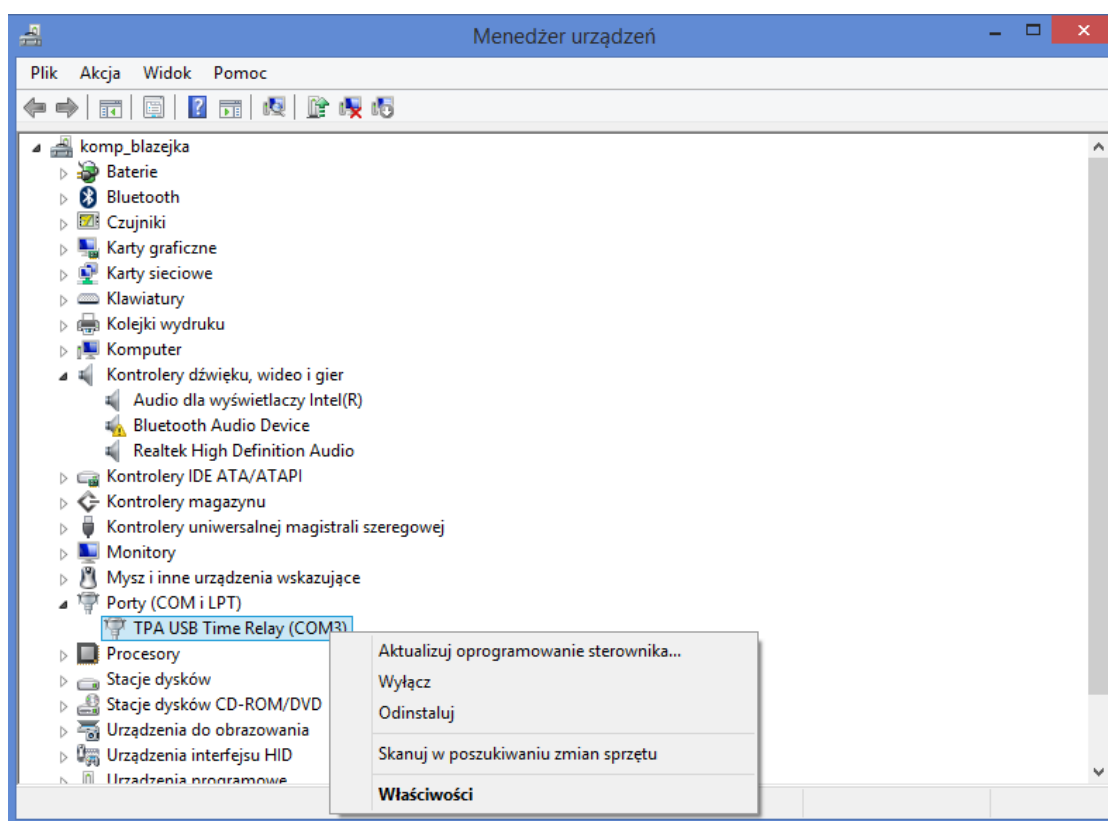
4. W dalszej kolejności wybrać „Rozwiąż problemy” → „Opcje zaawansowane” → „Uruchom ponownie”.
5. Na ekranie z listą opcji uruchamiania wybrać 7 lub F7 aktywując „Wyłącz wymuszenie podpisywania sterowników”.

Powinien nastąpić ponowny rozruch komputera z wyłączoną opcją wymuszania podpisu cyfrowego sterowników.

3. Instalacja sterownika

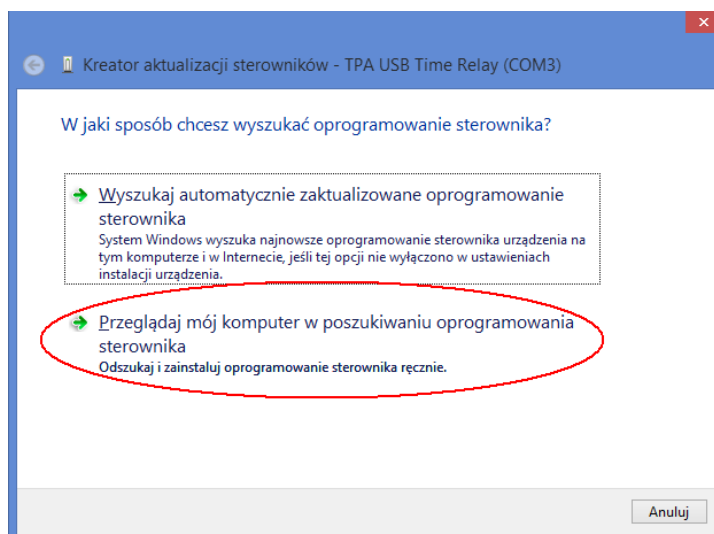
W celu instalacji sterownika przekaźników TPA lub TPD należy:

1. Podłączyć przekaźnik TPA lub TPD za pomocą kabla mini USB.
2. Wybrać ustawienia komputera i wyszukać „Menedżer urządzeń” analogicznie do przykładu przedstawionego na [Rysunek 1](#).
3. W Menedżerze urządzeń powinno znajdować się niezainstalowane urządzenie „TPA USB Time Relay”.
4. Kliknąć prawym przyciskiem myszy na powyższe urządzenie i uruchomić „Aktualizuj oprogramowanie sterownika...”. Patrz [Rysunek 3](#).



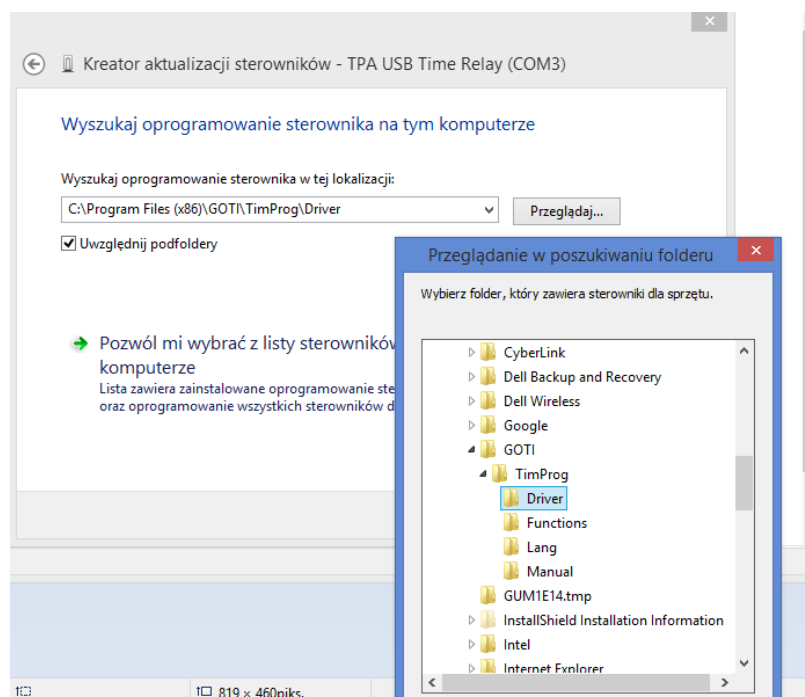
Rysunek 3 Aktualizacja oprogramowania sterownika

5. Wybrać ręczną instalację sterownika poprzez aktywację opcji wskazanej na [Rysunek 4](#).



Rysunek 4 Ręczna instalacja sterownika

6. Wskazać katalog ze sterownikiem, który znajduje się w miejscu instalacji aplikacji *TimProg*. Patrz [Rysunek 5](#). Domyślnie jest to podkatalog *Driver*.



Rysunek 5 Wybór miejsca położenia pliku sterownika

7. Po wyborze katalogu system operacyjny odnajdzie sterownik i zażąda potwierdzenia instalacji sterownika nie podpisanego cyfrowo. Należy zaakceptować taką instalację.

Sterownik USB powinien zostać zainstalowany.